

営業報告書

令和 3年4月 1日から

令和 4年3月31日まで

1. 営業の概況

(1) 営業の経過及び成果並びに今後の課題

当会計年度の世界経済ならびに日本経済は、新型コロナウイルス感染症の世界的大流行の影響から経済活動が抑制されたため、一部において持ち直しの動きが見られたものの、本格的な回復には至らない状況で推移しました。

当社の主な事業であります道の駅日光「日光街道ニコニコ本陣」商業棟運営においても、緊急事態宣言、まん延防止等重点措置に基づく自粛要請等で日光市の基幹産業である観光、宿泊の入込数が減少し、又各種イベントの相次ぐ規制により、厳しい状況となりました。そのような状況の中、8月には感染者が増大したことから予防対策として9月、10月に施設内全従業員に週1回の抗原検査を行い、感染の拡大防止に努めました。安心して多くの方に親しまれる施設となるよう対処しました。

このような情勢下において当社は、「日光市中心市街地の活性化に奉仕する法人」という経営ビジョンの下、当会計年度を初年度とする5カ年の第2期商業施設経営中長期事業計画が始動しました。

多発する自然災害や、エネルギー価格の上昇、年明け後のロシアのウクライナ侵攻で、多岐に渡る原材料の値上げに波及し商取引にも影響が出てきました。そのような中でも、お客様に飽きの来ない、目新しい複数の新規商品を提供することができました。

地域連携事業としては、感染者の動向を注視した中で道の駅 開業6周年祭イベントを11月3日（水・祝）～11月14日（日）に感染防止を図りながら実施しました。この結果、当会計年度の当社の売上高は178,117千円となりました。利益面におきましては、営業活動の成果や高付加価値商品の売上増加により営業利益は12,325千円、経常利益は10,832千円、当期純利益は7,212千円となり、売上、利益ともに、前年度を上回る事が出来ました。

しかしながら、感染者数の高止まりが続いている新型コロナウイルス感染症の動向や、周辺の商業環境の変化にも機敏に対応していく必要があり、感染症予防対策の徹底と経済活動の両立に向け、集客拠点施設としての「道の駅日光」の一体的な運営体制の充実

及び周辺地域・団体とのさらなる連携が求められています。

そのため、今後も、中心市街地における回遊の拠点として日光市のご支援を受けながら、魅力ある「街」づくりに向け、役職員一丸となって誠心誠意努力を重ねていきたいと存じますので、関係各位のご支援ご協力を賜りますようお願い申し上げます

(2) 第22期の主な事業

①小倉町周辺整備・商業施設運営等事業

日光市中心市街地活性化基本計画の核となる集客拠点施設、道の駅日光「日光街道ニコニコ本陣」商業施設の健全な運営に努め、新型コロナウイルス感染症の動向を見極めながら交流・観光・商業活性化の回遊拠点として中心市街地の魅力を高める役割を担いました。

(1) 商業施設運営事業

【総事業費 69,502 千円／主な収入 営業料等 95,502 千円】

道の駅日光「日光街道ニコニコ本陣」に併設された公共施設と連携した事業を実施し、集客を図りながら商業施設の管理運営を行いました。商業施設での年間売上高は905,020千円、買物利用者数は666,398人となりました。

主な商業施設での販売促進イベント等

実施月	内 容
4月	日光ストロベリーフェスタ
	6周年記念祭（商業棟のみ）
5月	春の行楽フェア
6月	おかげさまで6周年感謝祭（商業棟のみ）
7月	七夕まつり
	サマーデザートフェア
8月	お盆ウィーク
9月	秋の味覚市
	秋のお彼岸
10月	秋の大収穫祭
	ハロウィンフェア
11月	藤田りんご園「アップルパイ特別販売会」
12月	クリスマスフェア
1月	新春初売
2月	バレンタインデーフェア
3月	お彼岸特集

	日光市民の日 抽選会
	NIKKO ストロベリーフェスタ



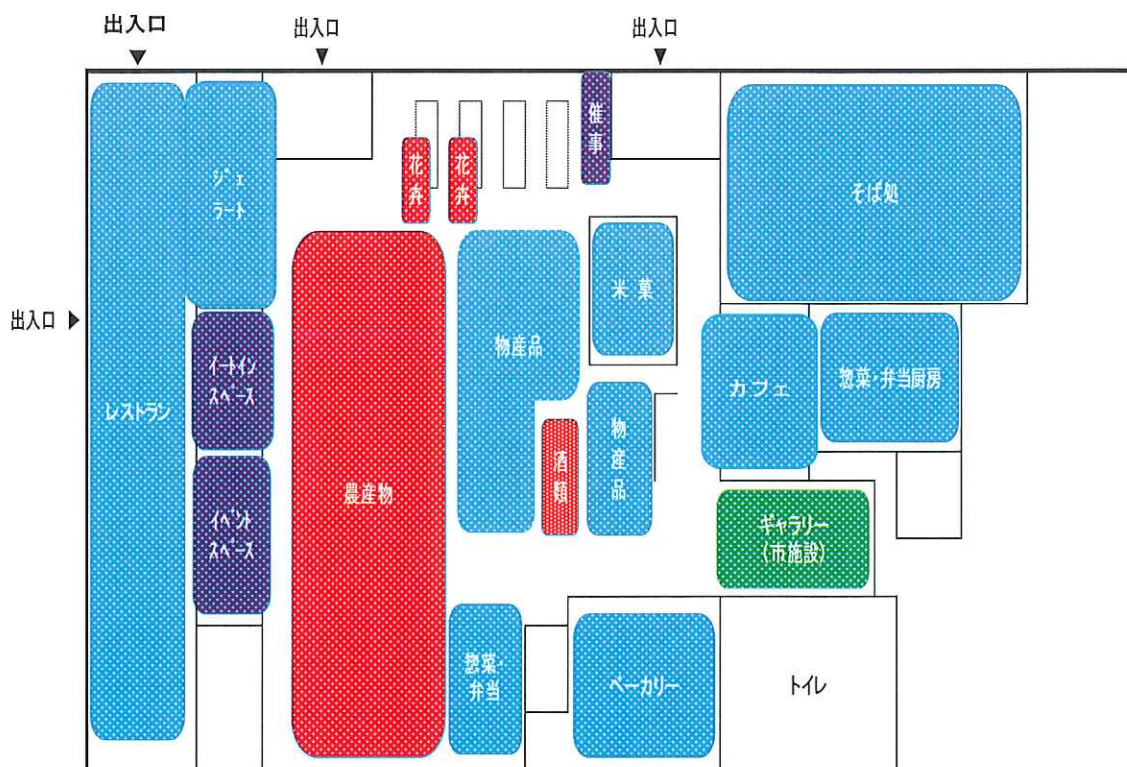
開業6周年祭イベント



NIKKO ストロベリーフェスタ

商業施設テナント一覧

	No	店名	展開商品	事業所名
B棟	①	そば処蕎粋庵	そば・うどん他	上三依きすげの郷
	②	カルフルキッチン	惣菜・弁当	(社福)すぎなみき会
	③	本陣カフェ	カフェ	(社福)すぎなみき会
	④	日昇堂	和菓子	㈱日昇堂
	⑤	日光おかき工房	おかき	丸彦製菓(株)
	⑥	金谷ホテルベーカリー	パン&クッキー	㈱金谷ホテルベーカリー
	⑦	日昇堂	土産品・加工食品・日配品	㈱日昇堂
	⑧	地酒	酒類	㈱五光 (業務委託会社)
	⑨	日光老舗名店会	催事	㈱北の大地
	⑩	花卉	切花	
	⑪	農産物	青果	㈱バンバ食品
	⑫	キャッスル	ジェラート・ワッフル他	
	⑬	にっこう茶屋かなめや	甘味・和食	イートランド(株)
C棟	⑭	コンビニエンスストア(セブンイレブン)		㈱渡正



(2) 集客拠点施設等連携事業

【総事業費 2,246 千円／主な収入 船村徹記念館ショップ 商品売上等 114 千円】

イベント企画が度重なる延期、中止の難しい判断を求められる中、適宜 J V の代表会社として出来る事を模索しながら「日光街道ニコニコ本陣」全体の効率的、広告宣伝等を行うとともに、日本のこころのうたミュージアム・船村徹記念館ショップの販売を行いました。

主なイベント実施事業等報告

No.	日時	事業名
1	4/1～7/12	舟木一夫 企画展
2	8/1～8/23	船村徹と「山の日」企画展
3	10/15～10/21	記念館入館者 30 万人達成記念品配布
4	11/6～11/7 11/13～11/14	道の駅日光 開業 6 周年記念祭
5	12/6	演歌巡礼コンサート
6	12/22	船村メロディを歌う会
7	1/29	道の駅ピアノ・ミニコンサート



開業6周年記念イベント



船村 徹を歌い継ぐ演歌巡礼

②駐車場対策事業《継続事業》【総事業費 5,031 千円／主な収入負担金等 1,171 千円】

平成16年から住吉町に30台を、住吉町商和会、フラワーズプラザ商店街(振)・(株)オアシス今市の3団体で共同にて借受け、令和3年度からは新たに道の駅日光の看板を設置し、商店街のお買物客利用者との共同駐車場として周知しました。又、平成29年4月より現日光ホテルズ(株)駐車場を借受け、道の駅日光臨時駐車場として看板を増設し周知強化を図り運営しました。

【駐車場内訳】

駐車場名称	車台数 (台)	開設年月
住吉町道の駅日光兼商店街 お買い物お客様共同駐車場	普 30	平成 16 年 11 月
道の駅日光 臨時駐車場	普 26	平成 29 年 4 月



住吉町道の駅日光兼
商店街お買い物お客様共同駐車場



道の駅日光 臨時駐車場

③空き店舗対策事業《継続事業》

調査による空き店舗情報を当社ホームページに掲載し、新規出店希望者への情報提供を行い、空き店舗対策を推進しました。

④その他の事業

○第21期定時株主総会

総会において、営業・収支決算報告並びに第21期の事業計画・収支予算が承認されました。又、役員改選で取締役2名増員され12名体制となりました。

日時：令和3年6月22日（火）午後6時30分～

場所：日光商工会議所今市事務所

○小倉町周辺整備事業・商業施設農産物直売所出荷者協議会

出荷者間の連携促進と安全・安心・新鮮な、よりよい農産物商品の確保を行うため、下記のとおり開催した。

【監査会】

日時：令和3年8月6日（金）

場所：監事宅

【総会】

日時：令和3年10月25日（月）締切日

場所：書面議決